



บทที่ 3

แนวทางการประเมินผลการดำเนินงาน ของกองทุนฯ และโครงการชุมชน

เนื้อหาในบทนี้แนะนำเสนอแนวทางในการประเมินผลการดำเนินงานของกองทุนฯ และโครงการชุมชน ภายใต้หลักเกณฑ์ที่กำหนดโดยคณะอนุกรรมการประเมินผลฯ ในแต่ละรอบการประเมิน โดยกองทุนฯ จะได้รับการถ่ายทอดหลักเกณฑ์ที่ใช้ในการประเมินผลผ่านสำนักงาน กกพ. ซึ่งคณะทำงานประเมินผลฯ ของกองทุนฯ จะต้องทำการศึกษาหลักเกณฑ์ดังกล่าว และทำการสำรวจเก็บรวบรวมข้อมูลเพื่อประเมินผลการดำเนินงานของกองทุนฯ และโครงการชุมชนที่ดำเนินงานภายใต้กองทุนฯ ของตนเองให้สอดคล้องกับข้อกำหนด ซึ่งมีรายละเอียดและตัวอย่างแนวทางการดำเนินงานดังแสดงในบทนี้



3.1 กรอบหลักเกณฑ์ที่ใช้ในการประเมินผล

หลักเกณฑ์ในการประเมินผลการดำเนินงานของกองทุนฯ และโครงการชุมชนที่กำหนด โดยคณะกรรมการประเมินผลฯ มีองค์ประกอบที่สำคัญซึ่ง คพรฟ. และคณะทำงานด้านการประเมินผลฯ ของกองทุนฯ จำเป็นต้องทำความเข้าใจก่อนนำไปประยุกต์ใช้ประกอบด้วย กรอบการประเมินที่ใช้ตัวชี้วัดที่กำหนดให้ประเมิน ค่าน้ำหนัก (คะแนน) ของแต่ละตัวชี้วัด และค่าเป้าหมายของแต่ละตัวชี้วัด ดังตัวอย่างต่อไปนี้

3.1.1 ตัวอย่างการกำหนดกรอบการประเมิน

➤ แนวคิดในการประเมินผลการดำเนินงานของกองทุนฯ

แนวคิดที่มักนำมาใช้ในการกำหนดกรอบการประเมินผลการดำเนินงานของกองทุนฯ คือ Balanced Score Card (BSC) ซึ่งแบ่งมุมมองในการประเมินผลเป็น 4 ระดับ ประกอบด้วย เป้าประสงค์หลักในการดำเนินธุรกิจ ผลผลิตหลักขององค์กรที่เชื่อมโยงกับเป้าประสงค์ ปัจจัยภายในที่เกื้อหนุนให้เกิดผลผลิตขององค์กร และปัจจัยที่ทำให้องค์กรเพิ่มพูนหรือคงไว้ซึ่งความสามารถในการแข่งขัน ซึ่งการประยุกต์ใช้แนวคิด BSC กับการประเมินผลการดำเนินงานของกองทุนฯ ทำให้เกิดเป็นมุมมองในการประเมิน 4 ระดับ ดังต่อไปนี้

ด้านทัศนคติของประชาชนในพื้นที่ประกาศ

1 เป็นเป้าประสงค์หลักของกองทุนฯ ที่ต้องการลดผลกระทบจากการมีโรงไฟฟ้าในพื้นที่

ด้านประสิทธิภาพของโครงการชุมชน

2 เป็นผลผลิตหลักของกองทุนฯ และมีความเชื่อมโยงกับความสำเร็จตามเป้าประสงค์

ด้านมุมมองด้านกระบวนการภายใน

3 เป็นองค์ประกอบและปัจจัยที่เกื้อหนุนให้เกิดผลผลิตของกองทุนฯ

ด้านมุมมองด้านการเรียนรู้และการพัฒนา

4 เป็นปัจจัยที่ทำให้กองทุนฯ พัฒนาหรือคงไว้ซึ่งความสามารถในการดำเนินงาน

> แนวคิดในการประเมินผลการดำเนินโครงการชุมชน

แนวคิดที่มักนำมาใช้ในการประเมินผลการดำเนินโครงการชุมชนคือ CIPP Model ซึ่งแบ่งมุมมองในการประเมินผลออกเป็น 4 ด้าน ประกอบด้วย

ด้านสภาวะแวดล้อม (Context : C)

1

เป็นการตรวจสอบสภาพแวดล้อมในการดำเนินโครงการ เพื่อประเมินว่าโครงการที่ทำจะตอบสนองต่อปัญหาหรือ มีความจำเป็นหรือไม่ และมีความเป็นไปได้ในทางปฏิบัติหรือไม่

ด้านปัจจัยนำเข้าหรือทรัพยากร (Input : I)

2

เป็นการตรวจสอบความเหมาะสม และเพียงพอของทรัพยากร ที่จะใช้ในการดำเนินโครงการ เช่น งบประมาณ บุคลากร วัสดุอุปกรณ์ เวลา รวมทั้งการนำเทคโนโลยีและแผนงาน ที่มีอยู่มาใช้ประกอบการดำเนินโครงการ เป็นต้น

ด้านกระบวนการ (Process : P)

3

เป็นการตรวจสอบขั้นตอนระหว่างการดำเนินโครงการ เพื่อหาข้อบกพร่อง เช่น ระยะเวลาที่ใช้ในการดำเนินโครงการ และการปฏิบัติตามข้อกำหนดต่างๆ ระหว่างดำเนินโครงการ เป็นต้น

ด้านผลผลิต (Product : P)

4

เป็นการตรวจสอบผลผลิต และผลลัพธ์ที่เกิดขึ้นจากโครงการ เทียบกับวัตถุประสงค์ ความต้องการ และเป้าหมายที่กำหนด ซึ่งรวมถึงการประเมินผลกระทบที่เกิดขึ้น จากการดำเนินโครงการและความเป็นไปได้ในการนำโครงการไปขยายผลด้วย



3.1.2 ตัวชี้วัด ค่าน้ำหนัก (คะแนน) และค่าเป้าหมายการประเมินผล

ภายใต้กรอบแนวคิดที่ใช้ในการประเมินผลการดำเนินงานของกองทุนฯ และโครงการชุมชน ดังที่ได้กล่าวมาแล้ว คณะอนุกรรมการประเมินผลฯ จะพิจารณากำหนด “ตัวชี้วัด” เพื่อใช้ในการประเมินตามมุมมองในแต่ละด้านขึ้นมาเป็นจำนวนหนึ่ง ซึ่งเป็นสิ่งที่คณะอนุกรรมการประเมินผลฯ ได้พิจารณาแล้วว่ามีความสำคัญเชื่อมโยงกับผลสำเร็จของการดำเนินงานในแต่ละด้านดังกล่าว และเป็นสิ่งที่สามารถวัดหรือประเมินค่าได้ พร้อมทั้งกำหนดระดับความสำคัญของแต่ละตัวชี้วัด ด้วยการกำหนด “ค่าน้ำหนัก (คะแนน)” ของแต่ละตัวชี้วัด ซึ่งค่าน้ำหนัก (คะแนน) รวมในการประเมินผลการดำเนินงานของกองทุนฯ และโครงการชุมชนมีค่าเป็น 100 คะแนน

นอกจากนี้สิ่งสำคัญอีกประการหนึ่งที่ปรากฏในหลักเกณฑ์การประเมินผลโครงการชุมชนก็คือเกณฑ์การประเมิน หรือ “ค่าเป้าหมาย” สำหรับการประเมินในแต่ละตัวชี้วัด ซึ่งจะถูกกำหนดเป็นระดับขึ้นตามผลการดำเนินงาน มีความหมายว่าหากผลการดำเนินงานในตัวชี้วัดดังกล่าวมีค่าเท่ากับเท่านี้จะได้รับผลประเมินเป็นระดับเท่าใด ดังตัวอย่างแสดงในตารางที่ 3.1 และตารางที่ 3.2



ตารางที่ 3.1 ตัวอย่างตัวชี้วัด ค่าดัชนี (คะแนน) และค่าเป้าหมายการประเมินงานกองทุนฯ

ลำดับ ตัวชี้วัด	ชื่อตัวชี้วัด	เกณฑ์การประเมิน (ค่าเป้าหมาย)					ค่าดัชนี (คะแนน)
		หน่วยวัด	1	2	3	4	
<ul style="list-style-type: none"> • ด้านทัศนคติของประชาชนในพื้นที่ประกาศ 							35
1.1	ร้อยละของกลุ่มตัวอย่างที่มีทัศนคติเชิงบวกต่อการมีโรงไฟฟ้าในพื้นที่	ร้อยละ	<70	70	75	80	≥85
1.2.1	ร้อยละของกลุ่มตัวอย่างที่มีความพึงพอใจต่อโครงการชุมชน	ร้อยละ	<70	70	75	80	≥85
1.2.2	ร้อยละของกลุ่มตัวอย่างที่มีความพึงพอใจต่อการดำเนินงานของกองทุนฯ	ร้อยละ	<70	70	75	80	≥85
<ul style="list-style-type: none"> • ด้านประสิทธิภาพของโครงการชุมชน 							20
2.1.1	ผลประเมินโครงการชุมชนที่ดำเนินการแล้วเสร็จ	คะแนน	<1.8	≥1.8	≥2.6	≥3.4	≥4.2
<ul style="list-style-type: none"> • ด้านกระบวนการภายใน 							40
3.1.1	จำนวนไตรมาสที่นำส่งรายงานสถานภาพโครงการชุมชน	ครั้ง	0	1	2	3	4
3.1.2	การนำส่งรายงานทางการเงิน	ระดับ	ไม่ส่ง	-	ส่งช้า	-	ส่งตรง
3.2.1	ร้อยละการเบิกจ่ายงบประมาณในการบริหารจัดการ	ร้อยละ	<60	60	65	70	≥75
3.2.2	ร้อยละการเบิกจ่ายงบประมาณในการดำเนินงานโครงการชุมชน	ร้อยละ	<60	60	65	70	≥75
3.3.1	การประชาสัมพันธ์ตามระเบียบของกองทุนฯ	คะแนน	1	2	3	4	5
3.3.2	การรับรู้ของชุมชนเกี่ยวกับกองทุนพัฒนาไฟฟ้า	ประเด็น	2	3	4	5	6
3.3.3	การดำเนินการเพื่อตอบสนองข้อร้องเรียน	ประเด็น	1	2	3	4	5
3.4.1	การบริหารจัดการความเสี่ยง	ประเด็น	1	2	3	4	5
3.4.2	การควบคุมภายใน	ประเด็น	1	2	3	4	5
3.4.3	สารสนเทศและการสื่อสาร	ประเด็น	1	2	3	4	5
<ul style="list-style-type: none"> • ด้านการเตรียมรู้และปรับตัว 							5
4.1	ร้อยละของ ศพรฟ. ที่มีความรู้ผ่านเกณฑ์ประเมิน	ร้อยละ	<70	70	80	90	100
รวมทั้งหมด							100

ตารางที่ 3.2 ตัวอย่างตัวชี้วัด ค่านักบิน (คะแนน) และค่าเป้าหมายการประเมินผลการดำเนินงานโครงการชุมชน

ลำดับ ตัวชี้วัด	ชื่อตัวชี้วัด	เกณฑ์การประเมิน (ค่าเป้าหมาย)					ค่านักบิน (คะแนน)	
		1	2	3	4	5		
● ตำบลบริก (สำรวจเวดล้อมในการดำเนินโครงการ)								
1.1	ระดับความเหมาะสมของโครงการ	1	2	3	4	5	5	
● ตำบลปอชัยนาথ (การออกแบบและวางแผนงานเพื่อดำเนินโครงการ)								
2.1.1	ระดับความเหมาะสมของการออกแบบโครงการ	1	2	3	4	5	10	
2.1.2	ระดับการมีส่วนร่วมของชุมชนในการออกแบบและติดตามโครงการ	1	2	3	4	5	15	
● ตำบลระเวนगर (การใช้ทรัพยากรในการดำเนินโครงการ เกี่ยวกับแผนงานและข้อกักต)								
3.1.1	ร้อยละของระยะเวลาที่ใช้ดำเนินงานจริงเทียบกับแผนงาน	≥20	15	10	5	0	7.5	
3.1.2	ร้อยละของจำนวนงวดการเบิกจ่ายเงินโครงการชุมชนที่ตรงเวลา	<70	70	80	90	100	7.5	
3.1.3	ร้อยละของงบประมาณที่เบิกจ่ายเทียบกับงบประมาณที่ได้รับ	<85	85	90	95	100	7.5	
3.1.4	บุคลากรที่จ้างเทียบกับบุคลากรตามแผนงาน	ไม่มี ข้อมูล	≥45	30	15	0	2.5	
3.2.1	ร้อยละของการรายงานความก้าวหน้าต่อ ศพพรฟ./ศพพรต.	ร้อยละ	0	25	50	75	5	
● ตำบลพลสัถ (สิ่งที่ได้รับจากภาคีเป็นโครงการ)								
4.1	ร้อยละความเล้าร้อของผลผลิตเทียบกับเป้าหมาย	ร้อยละ	<85	85	90	95	100	15
4.2	ร้อยละของผู้เกี่ยวข้องที่เห็นว่าโครงการบรรลุวัตถุประสงค์	ร้อยละ	<70	70	75	80	85	17.5
4.3	ระดับการเตรียมการให้โครงการมีความยั่งยืน	ประเด็น	0	1	2	5	4	5
4.4	ระดับการจัดทการความรู้จากโครงการ	ประเด็น	0	-	1	-	2	2.5
รวมทั้งหมด							100	

ตารางสรุปตัวชี้วัด ค่าน้ำหนัก (คะแนน) และค่าเป้าหมายจะทำให้ทราบถึง ตัวชี้วัดทั้งหมดที่ใช้ในการประเมิน เกณฑ์ในการประเมิน (ค่าเป้าหมาย) สำหรับการประเมินในแต่ละตัวชี้วัด และค่าน้ำหนัก (คะแนน) ของผลประเมินในแต่ละตัวชี้วัดที่ส่งผลต่อผลการประเมินโดยรวม ตัวอย่างคำอธิบายความหมายของข้อมูลที่ปรากฏในตารางสรุปตัวชี้วัด ค่าน้ำหนัก (คะแนน) และค่าเป้าหมายสำหรับการประเมินผล เช่น

ตัวอย่าง : ตัวชี้วัดลำดับที่ 1.1 ในตาราง 3.1

- **ชื่อตัวชี้วัด** คือ “ร้อยละกลุ่มตัวอย่างที่มีทัศนคติเชิงบวกต่อการมีโรงไฟฟ้าในพื้นที่” ซึ่งอยู่ภายใต้กรอบการประเมินผลการดำเนินงานของกองทุนฯ ในด้านทัศนคติของประชาชนในพื้นที่ประกาศ ซึ่งเป็นเป้าประสงค์ของกองทุนฯ
- **เกณฑ์การประเมิน ของตัวชี้วัดนี้** คือ
 - **หน่วยวัด** : ให้วัดค่าจากสัดส่วน (ร้อยละ) ของจำนวนผู้ที่มีทัศนคติเชิงบวกต่อการมีโรงไฟฟ้าในพื้นที่ ซึ่งได้จากการสำรวจสอบถามตามที่ระบุไว้ในรายละเอียดตัวชี้วัด
 - **ค่าเป้าหมาย** : หากมีสัดส่วนผู้ที่มีทัศนคติเชิงบวกร้อยละ 85 ขึ้นไปจะได้ผลการประเมินอยู่ในระดับสูงสุดคือ 5 แต่หากมีสัดส่วนผู้ที่มีทัศนคติเชิงบวกต่ำกว่าร้อยละ 85 ก็จะได้ระดับผลการประเมินในตัวชี้วัดนี้ที่ลดลงลงมาคือไม่ต่ำกว่าร้อยละ 80 ได้ 4 คะแนน และไม่ต่ำกว่าร้อยละ 75 ได้ 3 คะแนน และไม่ต่ำกว่าร้อยละ 70 ได้ 2 คะแนน และหากต่ำกว่าร้อยละ 70 ได้ 1 คะแนน เป็นต้น
- **ค่าน้ำหนัก (คะแนน)** คือ ตัวชี้วัดนี้ได้รับการปันส่วนน้ำหนักมา 5 คะแนน จากน้ำหนักคะแนนในการประเมินทั้งหมด 100 คะแนน (คิดเป็นร้อยละ 5 ของผลการประเมิน)

3.1.3 รายละเอียดตัวชี้วัด

รายละเอียดตัวชี้วัดมีไว้เพื่อให้คณะทำงานประเมินผลฯ ผู้รับผิดชอบตัวชี้วัดและผู้มีส่วนเกี่ยวข้องอื่นๆ มีความเข้าใจตรงกันถึงวิธีการและแหล่งข้อมูลที่จะนำมาใช้



ในการวิเคราะห์และประเมินผลในแต่ละตัวชี้วัด ซึ่งโดยปกติสำนักงาน กทพ. จะเป็นผู้จัดทำรายละเอียดตัวชี้วัดตามที่คณะกรรมการประเมินผลฯ ให้ความเห็นชอบในแต่ละรอบ การประเมินเผยแพร่ให้กับกองทุนฯ นำไปใช้ประกอบการประเมิน โดยมีตัวอย่างดังนี้

ตัวอย่าง : ตัวชี้วัดลำดับที่ 1.1 ในตาราง 3.1

ตัวชี้วัดที่ 1.1 : ร้อยละของกลุ่มตัวอย่างที่มีทัศนคติเชิงบวกต่อการมีโรงไฟฟ้าในพื้นที่

หน่วยวัด : ร้อยละ

น้ำหนัก : 5

คำอธิบาย : พิจารณาจากผลสำรวจทัศนคติของกลุ่มชุมชนในพื้นที่ประกาศต่อโรงไฟฟ้าในพื้นที่ ประเด็นทั้ง 5 ด้าน ของโรงไฟฟ้า ซึ่งประกอบด้วย

- ด้านการดูแลสิ่งแวดล้อมในชุมชน
- ด้านการอยู่ร่วมกับชุมชนอย่างเป็นมิตร
- ด้านการมีส่วนร่วมช่วยสร้างความเจริญให้ชุมชน
- ด้านการให้ความร่วมมือระหว่างกัน
- ด้านการเป็นตัวแทนนำเสนอข้อดีของการมีโรงไฟฟ้าในพื้นที่ต่อสาธารณชน

สอบถามทัศนคติในแต่ละประเด็น โดยแบ่งเป็น 5 ระดับ คือ

- ระดับ 1 เห็นด้วยน้อยที่สุด
- ระดับ 2 เห็นด้วยน้อย
- ระดับ 3 เห็นด้วยปานกลาง
- ระดับ 4 เห็นด้วยมาก
- ระดับ 5 เห็นด้วยมากที่สุด

สูตรการคำนวณในแต่ละประเด็น :

$$= \frac{(\text{จำนวนผู้ตอบแบบสอบถามที่ตอบ มากหรือมากที่สุด})}{(\text{จำนวนผู้ตอบแบบสอบถามทั้งหมด})} \times 100$$

เกณฑ์การให้คะแนน :

จำนวนผู้ตอบ มากหรือมากที่สุด เฉลี่ยทั้ง 5 ประเด็น ต่ำกว่าร้อยละ 70	เทียบเท่า 1 คะแนน
จำนวนผู้ตอบ มากหรือมากที่สุด เฉลี่ยทั้ง 5 ประเด็น อยู่ที่ร้อยละ 70	เทียบเท่า 2 คะแนน
จำนวนผู้ตอบ มากหรือมากที่สุด เฉลี่ยทั้ง 5 ประเด็น อยู่ที่ร้อยละ 75	เทียบเท่า 3 คะแนน
จำนวนผู้ตอบ มากหรือมากที่สุด เฉลี่ยทั้ง 5 ประเด็น อยู่ที่ร้อยละ 80	เทียบเท่า 4 คะแนน
จำนวนผู้ตอบ มากหรือมากที่สุด เฉลี่ยทั้ง 5 ประเด็น อยู่ที่ร้อยละ 85 หรือมากกว่า	เทียบเท่า 5 คะแนน

แหล่งข้อมูล / วิธีการจัดเก็บข้อมูล :

1.	สำรวจความเห็นจากประชาชนในพื้นที่ประกาศ
----	--

นอกจากนี้ กองทุนฯ สามารถเพิ่มเติมตัวชี้วัดในการประเมินผลการดำเนินงานของ กองทุนฯ และโครงการชุมชนได้ด้วยตนเอง โดยจะต้องกำหนดว่าตัวชี้วัดนั้นอยู่ภายใต้ กรอบการประเมินด้านใด และกำหนดน้ำหนัก (คะแนน) ของตัวชี้วัด พร้อมทั้งเกณฑ์ การประเมิน (ค่าเป้าหมาย) ของตัวชี้วัดนั้น โดยจัดทำเป็นรายละเอียดตัวชี้วัดขึ้นในลักษณะ เดียวกัน



3.2 แนวทางการรวบรวมข้อมูลเพื่อประเมินผล



3.2.1 ภาพรวมของการรวบรวมข้อมูล

เมื่อคณะทำงานประเมินผลฯ ของกองทุนฯ ได้ทำการศึกษาลักษณะที่ใช้ในการประเมินผลการดำเนินงานของกองทุนฯ และโครงการชุมชนเป็นที่เข้าใจแล้ว คณะทำงานประเมินผลฯ จะเป็นผู้วางแผนภาพรวมของการรวบรวมข้อมูลเพื่อกำหนดแหล่งข้อมูลที่เหมาะสมจะนำมาใช้ในการประเมินตามที่ระบุไว้ในรายละเอียดตัวชี้วัด แล้วจึงมอบหมายให้ผู้รับผิดชอบตัวชี้วัด (อาจมอบหมายกระจายออกเป็นรายตัวชี้วัด) ซึ่งอาจเป็น ศพรฟ. หรือ ศปรต. หรือ ผู้แทนกองทุนฯ หรือ เจ้าหน้าที่กองทุนฯ หรือ ผู้ได้รับการจัดสรรโครงการหรือบุคคลอื่นๆ ตามความเหมาะสม เป็นผู้ไปดำเนินการสำรวจรวบรวมข้อมูลเพื่อนำมาประเมินผลตัวชี้วัดที่ตนเองรับผิดชอบแล้วส่งมอบผลประเมินของแต่ละตัวชี้วัดกลับมาที่คณะทำงานประเมินผลฯ อีกครั้งหนึ่ง โดยแหล่งข้อมูลที่มีกฏนำมาใช้ประกอบการประเมินผลกองทุนฯ และโครงการชุมชน คือ

1. ข้อมูลจากผู้ได้รับประโยชน์จากการดำเนินงานของกองทุนฯ และโครงการชุมชน (ประชาชนในพื้นที่ประกาศ)
2. ข้อมูลจากผู้รับผิดชอบการดำเนินโครงการชุมชน (ผู้รับจัดสรร)
3. ข้อมูลที่มีการบันทึกหรือจัดเก็บไว้ในตัวกองทุนฯ เอง (ภายในกองทุนฯ)

ซึ่งในการประเมินผลการดำเนินงานของกองทุนฯ และโครงการชุมชน ในแต่ละตัวชี้วัด อาจต้องการข้อมูลจากแหล่งที่แตกต่างกันไป ดังตัวอย่างการแจกแจงแหล่งข้อมูลที่ใช้ในการประเมินตัวชี้วัดผลการดำเนินงานของกองทุนฯ และโครงการชุมชนในตารางที่ 3.3 และตารางที่ 3.4

ตารางที่ 3.3 ตัวอย่างการแจกแจงแหล่งข้อมูลที่ใช้ในการประเมินผลการดำเนินงานของกองทุนฯ

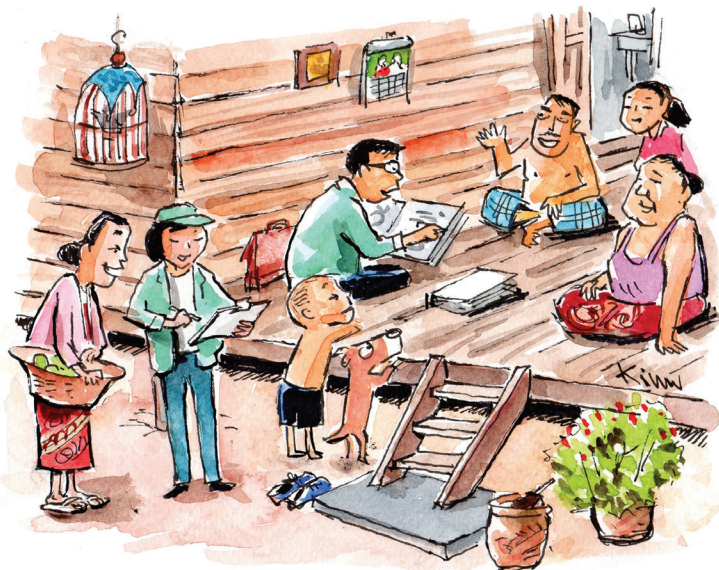
ลำดับ ตัว ชี้วัด	ชื่อตัวชี้วัด	แหล่งข้อมูล		
		ประชาชน ในพื้นที่	ผู้ได้รับ จัดสรร	ภายใน กองทุน
1.1	ร้อยละกลุ่มตัวอย่างที่มีทัศนคติเชิงบวกต่อการมีโรงไฟฟ้าในพื้นที่	★		
1.2.1	ร้อยละกลุ่มตัวอย่างที่มีความพึงพอใจต่อโครงการชุมชน	★		
1.2.2	ร้อยละกลุ่มตัวอย่างที่มีความพึงพอใจต่อการดำเนินงานของกองทุนฯ	★	★	
2.1.1	ผลประเมินโครงการชุมชน	★	★	★
3.1.1	จำนวนไตรมาสที่นำส่งรายงานสถานภาพโครงการชุมชน			★
3.1.2	การนำส่งรายงานทางการเงิน			★
3.2.1	ร้อยละการเบิกจ่ายงบประมาณในการบริหารจัดการ			★
3.2.2	ร้อยละการเบิกจ่ายงบประมาณในการดำเนินโครงการชุมชน			★
3.3.1	การประชาสัมพันธ์ตามระเบียบของกองทุนฯ			★
3.3.2	การรับรู้ของชุมชนเกี่ยวกับกองทุนพัฒนาไฟฟ้า	★		
3.3.3	การดำเนินการเพื่อตอบสนองข้อร้องเรียน			★
3.4.1	การบริหารจัดการความเสี่ยง			★
3.4.2	การควบคุมภายใน			★
3.4.3	สารสนเทศและการสื่อสาร			★
4.1	ร้อยละของ คพรฟ. ที่มีความรู้ผ่านเกณฑ์ประเมิน			★



ตารางที่ 3.4 ตัวอย่างการแจกแจงแหล่งข้อมูลที่ใช้ในการประเมินแต่ละตัวชี้วัด ในการประเมินโครงการชุมชน

ลำดับ ตัว ชี้วัด	ชื่อตัวชี้วัด	แหล่งข้อมูล		
		ประชาชน ในพื้นที่	ผู้ได้รับ จัดสรร	ภายใน กองทุน
1.1	ระดับความเหมาะสมของโครงการ	★		
2.1.1	ระดับความเหมาะสมของการออกแบบ โครงการ		★	
2.1.2	ระดับการมีส่วนร่วมของชุมชน ในการออกแบบและติดตามโครงการ		★	
3.1.1	ร้อยละของระยะเวลาที่ดำเนินการจริง เทียบกับแผนงานที่กำหนด			★
3.1.2	ร้อยละของจำนวนงวดการเบิกจ่ายเงิน โครงการชุมชนที่ตรงเวลา			★
3.1.3	ร้อยละของงบประมาณที่เบิกจ่าย เทียบกับงบประมาณที่ได้รับ			★
3.1.4	บุคลากรที่ใช้จริงเทียบกับบุคลากร ตามแผนงาน		★	
3.2.1	ร้อยละของการรายงานความก้าวหน้า ต่อ คพรฟ./คพรต.			★
4.1	ร้อยละความสำเร็จของผลผลิต เทียบกับเป้าหมาย		★	
4.2	ร้อยละของผู้เกี่ยวข้องที่เห็นว่าโครงการ บรรลุวัตถุประสงค์	★		
4.3	ระดับการจัดเตรียมทรัพยากรให้โครงการ ดำเนินการได้อย่างยั่งยืน		★	
4.4	ระดับการจัดการความรู้ จากโครงการชุมชน		★	

3.2.2 การรวบรวมข้อมูลจากประชาชนในพื้นที่ประกาศ



ดำเนินการโดยการสุ่มสอบถามจากประชาชนที่อยู่ในชุมชนรอบโรงไฟฟ้าในพื้นที่ประกาศ และประชาชนที่อยู่ในขอบเขตที่จะได้รับประโยชน์จากการดำเนินโครงการชุมชน เช่น ประชาชนที่อยู่ในพื้นที่ใกล้เคียงกับสาธารณูปโภคที่ทำการก่อสร้าง หรือ ประชาชนที่อยู่ในขอบเขตที่น่าจะได้ใช้ประโยชน์จากบุคลากรและอุปกรณ์ที่มีการจัดหา หรือ ประชาชนที่ได้เข้ามามีส่วนร่วมในกิจกรรมฝึกอบรม ส่งเสริมอาชีพ สวัสดิการชุมชน เป็นต้น (อาจดำเนินการควบคู่กันไปทั้งการสุ่มสอบถามเพื่อประเมินผลการดำเนินงานของกองทุนฯ และโครงการชุมชน) ซึ่งมักจะดำเนินการโดยใช้เครื่องมือคือแบบสอบถาม

ซึ่งแน่นอนว่าการมีจำนวนผู้ตอบแบบสอบถามมากย่อมเป็นผลดีเพราะทำให้เกิดความเชื่อมั่นต่อผลการประเมิน อย่างไรก็ตามการประเมินผลการดำเนินงานของกองทุนฯ แต่ละกองทุนควรมีจำนวนแบบสอบถามจากประชาชนในพื้นที่ประกาศไม่น้อยกว่า 400 แบบสอบถาม ในแต่ละรอบการประเมิน (เพื่อให้เกิดนัยสำคัญทางสถิติที่ระดับความเชื่อมั่นร้อยละ 95) ส่วนการประเมินโครงการชุมชนนั้น แต่ละโครงการชุมชนอาจมีการเก็บข้อมูลจากผู้ได้รับประโยชน์จากโครงการในจำนวนที่แตกต่างกันไปตามขนาดของโครงการ ซึ่งโครงการชุมชนขนาดเล็กอาจมีข้อจำกัดที่มีผู้ได้รับประโยชน์จากโครงการชุมชน



จำนวนไม่มากนัก แต่ก็ควรมีจำนวนแบบสอบถามจากผู้ได้รับประโยชน์จากโครงการไม่น้อยกว่า 5-10 แบบสอบถามต่อโครงการและการเก็บข้อมูลนี้ไม่ควรกระทำโดยผู้ที่มีส่วนได้ส่วนเสียโดยตรงกับผลการประเมิน เช่น คพรฟ. หรือ คพรต. (สำหรับการประเมินผลการดำเนินงานของกองทุนฯ) หรือ ผู้ได้รับการจัดสรรโครงการ (สำหรับการประเมินผลโครงการชุมชน) โดยเฉพาะหากมีที่ปรึกษาภายนอกเป็นผู้ดำเนินการในส่วนนี้ จะทำให้เกิดความน่าเชื่อถือได้มากกว่ากองทุนฯ ดำเนินการด้วยตนเอง

3.2.3 การรวบรวมข้อมูลจากผู้ได้รับการจัดสรรโครงการ

เป็นการรวบรวมข้อมูลเพื่อใช้ประเมินตัวชี้วัดที่มักจะเกี่ยวข้องกับกระบวนการดำเนินโครงการชุมชนเป็นหลัก โดยเป็นข้อมูลที่ยังไม่ได้กำหนดให้มีการรายงานต่อ คพรฟ. ทำให้จำเป็นต้องสอบถามข้อมูลจากผู้ได้รับการจัดสรรโครงการโดยตรง แต่เนื่องจากผู้ได้รับการจัดสรรโครงการถือเป็นผู้ที่มีส่วนได้ส่วนเสียกับผลการประเมินโครงการชุมชน ดังนั้นการพิจารณาข้อมูลจากผู้ได้รับการจัดสรรโครงการจึงจำเป็นต้องให้มีการแสดงหลักฐานเชิงประจักษ์ เช่น เอกสาร หรือ ภาพถ่าย ว่าผู้ได้รับการจัดสรรโครงการได้มีการดำเนินการตามตัวชี้วัดนั้นจริงตามที่ได้กล่าวอ้างหรือไม่ โดยทำการบันทึกผลการสำรวจ สอบถาม และหลักฐานที่ใช้อ้างอิงประกอบการพิจารณาลงในแบบสำรวจเก็บข้อมูลเพื่อใช้ประกอบการประเมินตัวชี้วัดเหล่านี้

3.2.4 การรวบรวมข้อมูลจากภายในกองทุนฯ

เป็นการรวบรวมข้อมูลเพื่อใช้ประเมินตัวชี้วัดเกี่ยวกับการบริหารงานกองทุนฯ และโครงการชุมชน โดยใช้ข้อกำหนดและแนวทางของสำนักงาน กกพ. เป็นเกณฑ์ โดยในกรณีนี้ผู้ได้รับการจัดสรรโครงการก็ต้องมีการรายงานต่อ คพรฟ. หรือดำเนินการผ่านทางกองทุนฯ อยู่แล้ว ทำให้สามารถเข้าถึงข้อมูลที่ได้ทำการบันทึกไว้โดยตัวกองทุนฯ เองได้ อย่างไรก็ตามก็ดีเนื่องจากตัวกองทุนฯ เองก็ถือเป็นผู้มีส่วนได้ส่วนเสียกับผลการประเมิน ดังนั้น การประเมินโดยใช้แหล่งข้อมูลภายในกองทุนฯ ก็จำเป็นต้องมีการอ้างถึงเอกสาร หลักฐาน ประกอบการประเมินในแต่ละตัวชี้วัดประกอบเช่นกัน

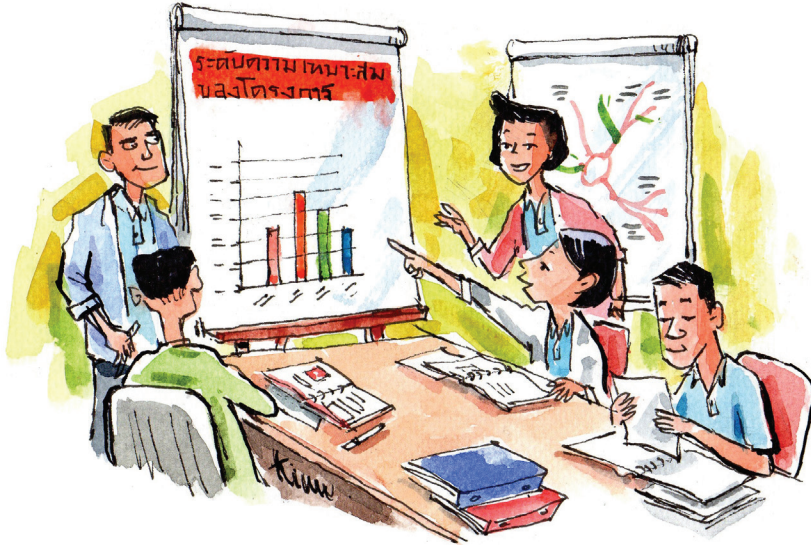
3.2.5 ข้อคิดเห็นหรือข้อสังเกตของผู้ประเมิน

สำหรับตัวชี้วัดที่ใช้แหล่งข้อมูลจากผู้ได้รับการจัดสรรโครงการ หรือ แหล่งข้อมูลจากภายในกองทุนฯ โดยที่ยังไม่ได้มีข้อกำหนดชัดเจนเกี่ยวกับการจัดเก็บเอกสารหลักฐานเพื่อใช้ประกอบการประเมินไว้ก่อนหน้า ทำให้บางครั้งไม่สามารถจัดหาเอกสาร หรือหลักฐานมาใช้ประกอบการประเมินได้ ผู้ประเมินจำเป็นต้องพิจารณาว่าข้อมูลที่ได้รับจากการจัดสรรโครงการแจ้งให้ทราบกับเอกสารหลักฐานที่ปรากฏนั้น มีความชัดเจน สอดคล้อง น่าเชื่อถือเพียงพอหรือไม่ รวมถึงหลักฐานแวดล้อมอื่นๆ เช่น สภาพของตัวโครงการ หรือ ข้อคิดเห็นของผู้เกี่ยวข้องกับโครงการ เป็นต้น ซึ่งหากไม่สอดคล้องหรือไม่น่าเชื่อถือก็ควรประเมินว่าไม่ได้มีการดำเนินการตามที่อ้างถึงไว้ก่อน เพื่อให้เกิดการพัฒนาการดำเนินงานหรือกระบวนการจัดเก็บเอกสารหลักฐานต่อไป

นอกจากนี้ในการติดตามประเมินผลโครงการชุมชนควรมีการบันทึกข้อสังเกตจากสิ่งที่ได้พบเจอทั้งในระหว่างการรวบรวมข้อมูล หรือการที่ได้สัมผัสกับผลที่เกิดจากการดำเนินโครงการ ซึ่งข้อสังเกตนี้จะเป็นส่วนหนึ่งที่สามารถขยายความถึงสาเหตุที่โครงการมีผลประเมินที่ดีหรือไม่ดีได้เป็นอย่างดี และยังเป็นประโยชน์อย่างมากต่อการพัฒนาโครงการต่อไป



3.3 แนวทางการวิเคราะห์และสรุปผลประเมิน



3.3.1 การวิเคราะห์ผลประเมินในแต่ละตัวชี้วัด

หลังจากได้มีการรวบรวมข้อมูลเพื่อใช้ประกอบการประเมินในแต่ละตัวชี้วัดเป็นที่เรียบร้อยแล้ว คณะทำงานประเมินผลฯ หรือผู้ประเมินภายนอกต้องทำการวิเคราะห์ผลประเมิน โดยเริ่มจากการวิเคราะห์ผลประเมินเป็นรายตัวชี้วัดตามวิธีการและหลักเกณฑ์ที่กำหนดไว้ในรายละเอียดตัวชี้วัด

ตัวอย่าง : ตัวชี้วัดลำดับที่ 1.1 ในตาราง 3.1

(ร้อยละของกลุ่มตัวอย่างที่มีทัศนคติเชิงบวกต่อการมีโรงไฟฟ้าในพื้นที่)

สมมุติว่าผลการสอบถามทัศนคติของประชาชนในพื้นที่ประกาศเกี่ยวกับการมีโรงไฟฟ้าในพื้นที่เป็นดังแสดงในตารางที่ 3.5

**ตารางที่ 3.5 ตัวอย่างผลการสอบถามทัศนคติของประชาชน
ในพื้นที่ประกาศเกี่ยวกับการมีโรงไฟฟ้าในพื้นที่**

ประเด็น	ผู้ตอบ ทั้งหมด (คน)	เห็นด้วย มาก - มากที่สุด		เห็นด้วย ปานกลาง - น้อยที่สุด	
		(คน)	(ร้อยละ)	(คน)	(ร้อยละ)
● ด้านการดูแลสิ่งแวดล้อม ในชุมชน	400	300	75.0%	100	25.0%
● ด้านการอยู่ร่วมกับชุมชน อย่างเป็นมิตร	400	330	82.5%	70	17.5%
● ด้านการสร้างเสริมความเจริญ ให้ชุมชน	400	360	90.0%	40	10.0%
● ด้านการให้ความร่วมมือ ระหว่างกัน	400	320	80.0%	80	20.0%
● ด้านการเป็นตัวแทนนำเสนอ ข้อดีของการมีโรงไฟฟ้า ในพื้นที่ต่อสาธารณชน	400	300	75.0%	100	25.0%
เฉลี่ย			80.5		10.5

พบว่าผู้ตอบแบบสอบถามที่เห็นด้วยในระดับมากถึงมากที่สุดเกี่ยวกับประเด็นทัศนคติเชิงบวกต่อการมีโรงไฟฟ้าในพื้นที่ โดยเฉลี่ยทั้งหมด 5 ประเด็น อยู่ที่ร้อยละ 80.5 ดังนั้นผลการประเมินในตัวชี้วัดนี้จะได้คะแนนเท่ากับ 4 คะแนน (มากกว่า 80 แต่ไม่ถึง 85) อย่างนี้เป็นต้น

3.3.2 การวิเคราะห์ผลประเมินโดยภาพรวม

เมื่อได้ทำการวิเคราะห์ผลประเมินในแต่ละตัวชี้วัดเสร็จเรียบร้อยแล้วให้นำผลประเมินดังกล่าวมาสรุปเป็นตารางเพื่อวิเคราะห์ผลประเมินโดยภาพรวมของทั้งกองทุนฯ (ตารางที่ 3.6) หรือวิเคราะห์ผลประเมินโดยภาพรวมของโครงการชุมชน (ตารางที่ 3.7)

ตารางที่ 3.6 ตัวอย่างการวิเคราะห์ผลประเมินผลการค้าเป็นงบโดยภาพรวมทั้งกองทุนฯ

ลำดับ ตัวชี้วัด	ชื่อตัวชี้วัด	หน่วย วัด	เกณฑ์การประเมิน (ค่าเป้าหมาย)					① น้ำหนัก (คะแนน)	② ผลการ ดำเนินงาน	③ ผล ประเมิน	④ คะแนน ถ่วงน้ำหนัก
			1	2	3	4	5				
● ด้านทัศนคติของประชาชนในพื้นที่ประกาศ											
1.1	ร้อยละกลุ่มตัวอย่างที่มีทัศนคติเชิงบวกต่อการ มีโรงไฟฟ้าในพื้นที่	ร้อยละ	<70	70	75	80	>85	5	80.5%	4	0.200
1.2.1	ร้อยละกลุ่มตัวอย่างที่พึงพอใจต่อโครงการชุมชน	ร้อยละ	<70	70	75	80	>85	15	88.0%	5	0.750
1.2.2	ร้อยละกลุ่มตัวอย่างที่พึงพอใจต่อการดำเนินงาน ของกองทุนฯ	ร้อยละ	<70	70	75	80	>85	15	78.0%	3	0.450
● ด้านประสิทธิภาพของโครงการชุมชน											
2.1.1	ผลประเมินโครงการชุมชนที่ดำเนินการแล้วเสร็จ	คะแนน	<1.8	>1.8	>2.6	>3.4	>4.2	20	4.30	5	1.000
● ด้านกระบวนการภายใน											
3.1.1	จำนวนไตรมาสที่นำส่งรายงานสถานภาพ โครงการชุมชน	ครั้ง	0	1	2	3	4	2.5	3	4	0.100
3.1.2	การนำส่งรายงานทางการเงิน	ระดับ	ไม่ ส่ง	-	ต่ำ	-	ตรง	2.5	ส่งล่าช้า	3	0.075
3.2.1	ร้อยละการเบิกจ่ายงบประมาณในการบริหารจัดการ	ร้อยละ	<60	60	65	70	>75	4	67%	3	0.120
3.2.2	ร้อยละการเบิกจ่ายงบประมาณในการดำเนิน โครงการชุมชน	ร้อยละ	<60	60	65	70	>75	7	95%	5	0.350

ตารางที่ 3.6 (ต่อ) ตัวอย่างการวิเคราะห์ผลประเมินผลการทำงานโดยภาพรวมทั้งกองกุนฯ

ลำดับ ตัวชี้วัด	ชื่อตัวชี้วัด	หมวด					ค่าเป้าหมาย (คะแนน)	ผลการ ดำเนินงาน	ผล ประเมิน	คะแนน ถ่วงน้ำหนัก	
		1	2	3	4	5					
● ด้านกระบวนการภายใน											
3.3.1 การประกาศสัมพันธไมตรีกับหน่วยงานของกองกุนฯ											
3.3.2 การรับรู้ของชุมชนเกี่ยวกับกองกุนพัฒนาไฟฟ้า											
3.3.3 การดำเนินการเพื่อตอบสนองข้อร้องเรียน											
3.4.1 การบริหารจัดการความเสี่ยง											
3.4.2 การควบคุมภายใน											
3.4.3 สารสนเทศและการสื่อสาร											
● ด้านการเรียนรู้และพัฒนา											
4.1	ร้อยละของ ศพพร. ที่มีความรู้ผ่านเกณฑ์ประเมิน	ร้อยละ	<70	70	80	90	100	5	80%	3	0.150
รวมทั้งหมด										100	3.735

ตารางที่ 3.7 ตัวอย่างการวิเคราะห์ผลประเมินโดยภาพรวมของโครงการชุมชน

ลำดับ ตัวชี้วัด	ชื่อตัวชี้วัด	หน่วย วัด	เกณฑ์การประเมิน (ค่าเป้าหมาย)					ค่าหนัก (คะแนน)	ผลการ ดำเนินงาน	ผล ประเมิน	คะแนน ถ่วงน้ำหนัก
			1	2	3	4	5				
● ด้านริบิก (สถานะวัดส่วในการดำเนินการ)											
1.1	ระดับความเหมาะสมของโครงการ	ประเด็น	1	2	3	4	5	4 ประเด็น	4	0.200	
● ด้านปัจจัยนำเข้า (กรอบโอกาสและวางแผนงานเพื่อดำเนินการ)											
25											
2.1.1	ระดับความเหมาะสมของการออกแบบโครงการ	ประเด็น	1	2	3	4	5	4 ประเด็น	4	0.400	
2.1.2	ระดับการมีส่วนร่วมของชุมชนในการออกแบบและติดตามโครงการ	ระดับ	1	2	3	4	5	4 ประเด็น	4	0.600	
● ด้านกระบวนการ (การใช้ทรัพยากรในการดำเนินการ เกี่ยวกับแผนงานและข้อกำหนด)											
30											
3.1.1	ร้อยละของระยะเวลาที่ใช้ดำเนินงานจริงเทียบกับแผนงาน	ร้อยละ >20	15	10	5	0	7.5	ไม่ล่าช้า (0%)	5	0.375	
3.1.2	ร้อยละของจำนวนงวดการเบิกจ่ายเงินโครงการชุมชนที่ตรงเวลา	ร้อยละ <70	70	80	90	100	7.5	100%	5	0.375	
3.1.3	ร้อยละของงบประมาณที่เบิกจ่ายเทียบกับงบประมาณที่ได้รับ	ร้อยละ <85	85	90	95	100	7.5	100%	5	0.375	
3.1.4	บุคลากรที่ใช้จริงเทียบกับบุคลากรตามแผนงาน	ร้อยละ ไม่มี >45	30	15	0	2.5	คลาดเคลื่อน 15%	4	0.100		
3.2.1	ร้อยละของการรายงานความก้าวหน้าต่อ ศพพรพ./ศพรต.	ร้อยละ 0	25	50	75	100	5	100%	5	0.250	

1 2 3 4

ตารางที่ 3.7 (ต่อ) ตัวอย่างการวิเคราะห์ผลประเมินโดยภาพรวมของโครงการชุมชน

ลำดับ ตัวชี้วัด	ชื่อตัวชี้วัด	เกณฑ์การประเมิน (ค่าเป้าหมาย)					1 ค่าหนัก (คะแนน)	2 ผลการ ดำเนินงาน	3 ผล ประเมิน	4 คะแนน ถ่วงน้ำหนัก
		1	2	3	4	5				
● ด้านผลผลิต (สิ่งที่ได้รับจากการดำเนินโครงการ)										
4.1	ร้อยละความสำเเร็จของผลผลิตเทียบกับเป้าหมาย	ร้อยละ <85	85	90	95	100	15	100%	5	0.750
4.2	ร้อยละของผู้เกี่ยวข้องที่เห็นว่าโครงการบรรลุวัตถุประสงค์	ร้อยละ <70	70	75	80	85	17.5	80%	4	0.700
4.3	ระดับการเตรียมการให้โครงการมีความยั่งยืน	ประเด็น 0	1	2	3	4	5	2 ประเด็น	3	0.150
4.4	ระดับการจัดการความรู้จากโครงการ	ประเด็น 0	-	1	-	2	2.5	ไม่มี	1	0.025
รวมทั้งหมด							100			4.300



โดยมีวิธีการวิเคราะห์ผลประเมิน ดังต่อไปนี้

① น้ำหนัก (คะแนน) ของแต่ละตัวชี้วัด

เป็นค่าที่กำหนดโดยคณะกรรมการประเมินผลฯ หรือ ศพพ. หรือ คณะทำงานประเมินผลฯ ในกรณีเป็นตัวชี้วัดที่ดำเนินการเพิ่มนอกเหนือจากที่คณะกรรมการประเมินผลฯ กำหนด ซึ่งมีค่ารวมเป็น 100

② ผลการดำเนินงานของแต่ละตัวชี้วัด

เป็นผลจากการเก็บข้อมูลและวิเคราะห์ตามที่กำหนดไว้ในรายละเอียดตัวชี้วัด ดังที่ได้กล่าวไว้ในหัวข้อก่อนหน้านี้

③ ผลการประเมินของแต่ละตัวชี้วัด

เป็นผลการประเมินที่เกิดจากการนำผลการดำเนินงาน ② ไปเปรียบเทียบกับเกณฑ์การประเมิน (ค่าเป้าหมาย) ว่าอยู่ในระดับใด

④ คะแนนเฉลี่ยถ่วงน้ำหนักของแต่ละตัวชี้วัด

คำนวณจาก ค่าน้ำหนักคะแนน ① คูณด้วย ผลประเมิน ③ แล้วหารด้วย 100

⑤ ผลประเมินโดยภาพรวมทั้งกองทุนฯ (หรือโครงการชุมชน)

คำนวณจากผลรวมของคะแนนเฉลี่ยถ่วงน้ำหนัก ④ ของตัวชี้วัดทั้งหมดที่ใช้ในการประเมินผลการดำเนินงานของกองทุนฯ (หรือโครงการชุมชน)

3.3.3 การตัดสินคุณค่าของผลประเมิน

ในการตัดสินผลประเมินนั้นจะใช้หลักการที่เรียกว่าอันตรายภาคชั้น ซึ่งจะทำการแบ่งช่วงชั้นของคะแนนที่ได้รับจากการประเมินออกเป็น 5 ช่วงชั้น ตั้งแต่ น้อยมาก น้อย ปานกลาง ดี และ ดีมาก ซึ่งในการประเมินนี้ได้กำหนดเกณฑ์การให้คะแนนผลประเมินในทุกตัวชี้วัดไว้ที่ค่าต่ำสุดคือ 1 และ สูงสุดคือ 5 ดังนั้น ขนาดของอันตรายภาคชั้นจะเท่ากับ $(5 - 1)$ หารด้วย 5 ชั้น คือ 0.8 คะแนนต่อชั้น สรุปการตัดสินผลประเมินในแต่ละตัวชี้วัดและโดยภาพรวมของกองทุนฯ หรือโครงการชุมชนได้ดังตารางที่ 3.8

**ตารางที่ 3.8 การตัดสินคุณค่าผลประเมินในแต่ละตัวชี้วัดและโดยภาพรวม
สำหรับการประเมินผลการดำเนินงานกองทุนฯ และโครงการชุมชน**

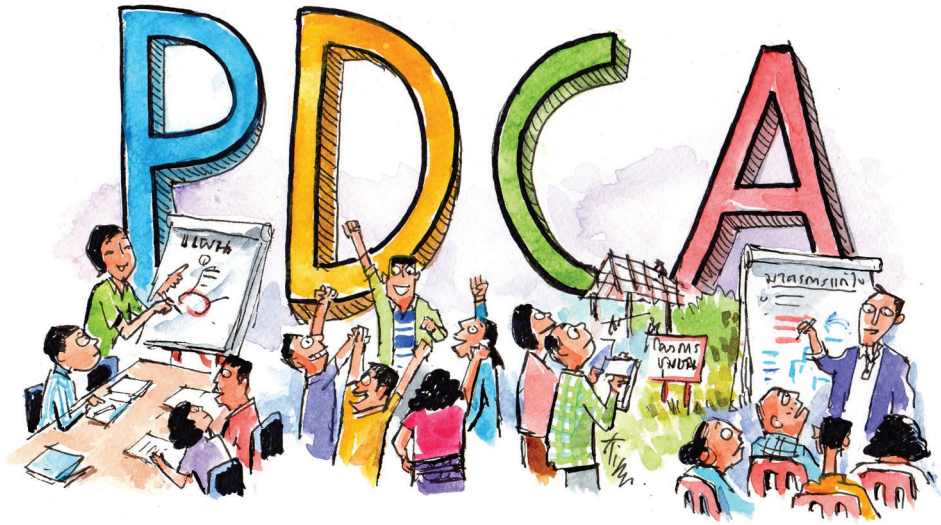
ผลการประเมิน ในแต่ละตัวชี้วัด	ผลการประเมิน ในภาพรวม	การตีความ (การตัดสินคุณค่า)
5	4.21 - 5.00	ดีมาก
4	3.41 - 4.20	ดี
3	2.61 - 3.40	ปานกลาง
2	1.81 - 2.60	น้อย
1	1.00 - 1.80	น้อยมาก





คู่มือประเมินผลการดำเนินงาน
กองทุนพัฒนาไฟฟ้าในพื้นที่ประเทศ





บทที่ 4

การนำผลประเมินมาใช้พัฒนาปรับปรุง การดำเนินงาน

เนื้อหาในบทนี้นำเสนอแนวทางในการนำผลประเมินการดำเนินงานของกองทุนฯ และโครงการชุมชนมาใช้ในการวิเคราะห์หาข้อสังเกต ซึ่งนำไปสู่ข้อเสนอแนะในการพัฒนาปรับปรุงการดำเนินงานของกองทุนฯ และจัดทำเป็นแผนพัฒนาปรับปรุงการดำเนินงานของกองทุนตามหลักการสากลที่เรียกว่า PDCA (การวางแผน นำไปปฏิบัติ ตรวจสอบ และปรับปรุงแก้ไข) โดยมีรายละเอียดดังต่อไปนี้



4.1 หลักการทบทวนผลการดำเนินงานเพื่อให้เกิดการพัฒนาปรับปรุงอย่างต่อเนื่อง

การที่กองทุนฯ จะสามารถบรรลุวัตถุประสงค์และประสบความสำเร็จได้อย่างยั่งยืนนั้น จำเป็นที่จะต้องให้ความสำคัญกับการพัฒนาปรับปรุงอย่างต่อเนื่อง โดยหลักการพื้นฐานในการพัฒนาประสิทธิภาพคุณภาพของการดำเนินงาน คือ หลักการ PDCA (Plan-Do-Check-Act) ซึ่งการดำเนินงานตามวงจรดังกล่าวจะส่งผลให้การดำเนินงานมีประสิทธิภาพ และมีคุณภาพเพิ่มขึ้นในทุกรอบของการดำเนินงาน ประกอบด้วย 4 ขั้นตอนคือ

1. **การวางแผน (Plan) หมายถึง** การกำหนดรายละเอียดกิจกรรมที่ต้องมีการดำเนินงานในแต่ละรอบอย่างรอบคอบและครอบคลุม ตั้งแต่การกำหนดวัตถุประสงค์หรือเป้าหมายของการดำเนินงานแต่ละกิจกรรม การจัดลำดับความสำคัญของแต่ละกิจกรรม กำหนดลำดับกิจกรรมที่จะดำเนินงาน กำหนดระยะเวลาที่ใช้การดำเนินงานของแต่ละกิจกรรม การกำหนดผู้รับผิดชอบในแต่ละกิจกรรมไปจนถึงกำหนดงบประมาณที่จะต้องใช้ในแต่ละกิจกรรม รวมถึงกิจกรรมในการปรับปรุงเปลี่ยนแปลงเพื่อพัฒนาการดำเนินงานด้วย เช่น การพัฒนาสิ่งใหม่ๆ และการแก้ปัญหาที่เกิดขึ้นจากการปฏิบัติงานที่ผ่านมา เป็นต้น การวางแผนดังกล่าวช่วยให้เราสามารถดำเนินงานได้อย่างมีประสิทธิภาพและช่วยลดความสูญเสียต่างๆ ที่อาจเกิดขึ้นได้ โดยสามารถปรับเปลี่ยนได้ตามความเหมาะสมในแต่ละช่วงเวลาตามผลการติดตามและประเมินผลที่ได้รับ

2. **การปฏิบัติตามแผน (Do) หมายถึง** การดำเนินการตามแผนที่วางไว้ในขั้นตอนแรก องค์ประกอบสำคัญคือการมีโครงสร้างรองรับการดำเนินการ เช่น หน่วยงานหรือคณะทำงาน เป็นต้น มีวิธีการ ดำเนินการ เช่น มีการประชุมเตรียมการ มีการจัดเวทีประชาคม มีกระบวนการจัดซื้อจัดจ้าง มีการตรวจรับงาน เป็นต้น และมีผลของการดำเนินการ เช่น มีรายงานการประชุม ผลการจัดประชาพิจารณ์ หรือ โครงการชุมชนเกิดขึ้น เป็นต้น

3. **การตรวจสอบการปฏิบัติตามแผน (Check) หมายถึง** การติดตามและประเมินผลการดำเนินงานตามแผน ตั้งแต่ โครงสร้างที่รองรับการดำเนินการ วิธีการดำเนินงาน และผลของการดำเนินการ ทั้งโดยการติดตามและประเมินผลด้วยตนเอง หรืออาศัยผู้ประเมินที่เป็นกลางจากภายนอก

4. การปรับปรุงแก้ไข (Act) หมายถึง การนำผลการติดตามและประเมินผล มาวิเคราะห์ว่ามีโครงสร้าง หรือวิธีการปฏิบัติงานใดที่ควรปรับปรุง หรือพัฒนาเพื่อให้ได้ผล ของการดำเนินการที่ดียิ่งขึ้นได้อีกบ้าง และนำมาใช้ปรับปรุงการวางแผนการดำเนินงานใน แต่ละช่วงเวลา หรือในรอบการดำเนินงานถัดไป

โดยเมื่อนำหลักการ PDCA มาประยุกต์เข้ากับการดำเนินงานของกองทุนฯ ผลที่ได้จะเป็นดังต่อไปนี้

- 1. การวางแผน** คือ การกำหนดแผนการดำเนินงานประจำปีของกองทุนฯ ว่าในแต่ละเดือน หรือแต่ละไตรมาส จะต้องมีการดำเนินกิจกรรมอะไรบ้าง เพื่อให้สอดคล้องกับข้อกำหนดของสำนักงาน กพพ. เช่น การรวบรวมความต้องการของประชาชนในพื้นที่ประกาศ การออกแบบและนำเสนอโครงการ ชุมชนที่จะดำเนินการในรอบปี การเสนองบประมาณ การเบิกเงิน การจัดทำบัญชี การรายงานผลการใช้จ่ายเงิน และการรายงานความก้าวหน้า ของโครงการชุมชน เป็นต้น รวมถึงกิจกรรมเพื่อพัฒนาปรับปรุง การดำเนินงานของกองทุนฯ ซึ่งเกิดจากการติดตามประเมินผลการดำเนินงาน ในรอบปีที่ผ่านมา เช่น การพัฒนาระบบงานต่างๆ หรือการพัฒนาองค์ ความรู้ของ คพรพ/คพรด. และเจ้าหน้าที่กองทุนฯ เป็นต้น
- 2. การปฏิบัติตามแผน** คือ การดำเนินการโครงการชุมชน และกิจกรรมตามที่ได้ กำหนดไว้ในแผนการดำเนินงานประจำปีของกองทุนฯ ในแต่ละกิจกรรม
- 3. การตรวจสอบการปฏิบัติตามแผน** คือ การติดตามผลการดำเนินงานโครงการ ชุมชน การติดตามผลการเบิกจ่ายเงิน ตามที่ได้ระบุแนวทางไว้ในบทที่ 2 และการประเมินผลการดำเนินโครงการชุมชนและผลการดำเนินงานของกองทุนฯ ตามที่ได้ระบุไว้ในบทที่ 3

4. การปรับปรุงแก้ไข คือ การนำผลการติดตามและประเมินผลการดำเนินงานของกองทุนฯ และผลประเมินโครงการชุมชน มาทำการวิเคราะห์หาข้อสังเกตและแนวทางที่จะสามารถปรับปรุงพัฒนาการดำเนินงานของกองทุนฯ และการดำเนินโครงการชุมชนให้ประสบความสำเร็จได้มากขึ้น โดยอาจจัดทำเป็นแผนพัฒนาปรับปรุงการดำเนินงานจากผลประเมินดังกล่าว เพื่อมาใช้ประกอบการวางแผนในรอบปีถัดไป ตั้งแนวทางในหัวข้อต่อไปของบทนี้

ภาพรวมของการประยุกต์หลัก PDCA เข้ากับการดำเนินงานของกองทุนฯ



รูปที่ 4.1 วงจร PDCA กับการดำเนินงานของกองทุนฯ

ดังนั้น จะเห็นได้ว่าการติดตามและประเมินผลการดำเนินงานของกองทุนฯ และโครงการชุมชนนั้น ถือเป็นหนึ่งในขั้นตอนที่สำคัญในการที่จะทำให้กองทุนฯ มีการพัฒนาคุณภาพและประสิทธิภาพอย่างต่อเนื่อง แต่ก็จะมีประโยชน์มากหากหากไม่มีการนำผลประเมินที่ได้มาดำเนินการในขั้นตอนสุดท้ายคือการวิเคราะห์หาข้อสังเกต หรือข้อเสนอแนะ เพื่อจัดทำแผนพัฒนาปรับปรุงการดำเนินงานของกองทุนฯ ในวงรอบถัดไป

4.2 แนวทางการจัดทำแผนการพัฒนาปรับปรุงจากผลการประเมิน



4.2.1 การวิเคราะห์ผลประเมินเพื่อหาข้อสังเกตและข้อเสนอแนะ

เมื่อได้มีการติดตามและประเมินผลการดำเนินงานของกองทุนฯ และโครงการชุมชนแล้ว นอกจากผลประเมินที่ได้รับคณะทำงานประเมินผลฯ และผู้ประเมินภายนอกฯ ในระดับกองทุนฯ ควรนำผลที่ได้มาวิเคราะห์หาข้อสังเกตและข้อเสนอแนะ เพื่อนำไปใช้พัฒนาปรับปรุงการดำเนินงานของกองทุนฯ และการดำเนินโครงการชุมชนในอนาคตต่อไป โดยมีแนวทางในการระบุข้อสังเกตและข้อเสนอแนะดังต่อไปนี้



1. การรวบรวมข้อสังเกตระหว่างการประเมิน ดังที่ได้กล่าวไว้ในบทที่ 3 (ข้อ 3.2.5) ว่าในระหว่างการประเมินโครงการชุมชนผู้ประเมินควรมีการระบุข้อสังเกตจากสิ่งที่ได้พบระหว่างการเก็บข้อมูลและสิ่งที่ได้สัมผัสกับผลที่เกิดจากการดำเนินโครงการ ซึ่งหากรวบรวมข้อสังเกตดังกล่าวแล้วนำมาทำการวิเคราะห์หาความถี่ของเหตุการณ์ ปัญหา อุปสรรค ก็จะช่วยให้ทราบถึงแนวทางการหลีกเลี่ยงปัญหาหรือพัฒนาการดำเนินงานโครงการแต่ละประเภทในอนาคตได้
 2. การวิเคราะห์ผลประเมิน ในการประเมินผลการดำเนินงานของกองทุนฯ และโครงการชุมชน อาจพบว่ามีตัวชี้วัดบางตัวที่ยังมีผลการดำเนินงานไม่เป็นไปตามเป้าหมาย (5 คะแนน : ดีมาก) แสดงให้เห็นว่ากองทุนฯ ยังควรมีการพัฒนาในตัวชี้วัดนั้น โดยเฉพาะหากผลการดำเนินงานอยู่ต่ำกว่าระดับปานกลาง (3 คะแนน) ยังสมควรมีการปรับปรุงเป็นอย่างมาก ดังตัวอย่างจากตารางที่ 3.6 ในบทที่ 3 พบว่ามีตัวชี้วัดที่มีระดับคะแนนต่ำกว่า 3 อยู่ 3 ตัวชี้วัดคือ
 - การประชาสัมพันธ์ตามระเบียบของกองทุนฯ (ตัวชี้วัด 3.3.1)
 - การบริหารจัดการความเสี่ยง (ตัวชี้วัด 3.4.1)
 - การควบคุมภายใน (ตัวชี้วัด 3.4.2)
- จึงควรมีข้อเสนอแนะให้ปรับปรุงผลการดำเนินงานตามตัวชี้วัดเหล่านี้ เช่น**
- ควรเพิ่มช่องทางและวิธีการประชาสัมพันธ์ตามระเบียบของกองทุนฯ
 - ควรมีการพัฒนากระบวนการบริหารจัดการความเสี่ยงภายในกองทุนฯ
 - ควรมีการปรับปรุงระบบการควบคุมภายในของกองทุนฯ

ซึ่งข้อเสนอแนะเหล่านี้คณะทำงานประเมินผลฯ ควรนำเสนอต่อ คพรฟ. เพื่อนำมาในการจัดทำแผนพัฒนาปรับปรุงการดำเนินงานของกองทุนฯ ซึ่งจะถูกนำมาใช้พิจารณาประกอบขึ้นตอนการวางแผน (Plan) สำหรับการดำเนินงานของกองทุนฯ ในรอบปีถัดไป

4.2.2 แผนพัฒนาปรับปรุงการดำเนินงานของกองทุนฯ

เมื่อข้อเสนอแนะจากการติดตามและประเมินผลการดำเนินงานของกองทุนฯ และโครงการชุมชนได้รับความเห็นชอบจาก คพรฟ. แล้ว ควรนำมาใช้เป็นตัวตั้งต้นในการจัดทำแผนพัฒนาปรับปรุงการดำเนินงานของกองทุนฯ สำหรับใช้ประกอบการวางแผนการดำเนินงานของกองทุนฯ ในวงรอบถัดไปดังตัวอย่างในตารางที่ 4.1

ตาราง 4.1 ตัวอย่างแผนพัฒนาปรับปรุงการดำเนินงานของกองทุนฯ ตามข้อเสนอแนะจากการประเมินผล

1. ข้อเสนอแนะจากกรติดตามประเมินผลตามแผนงาน ปี 2568	2. แนวทางการปรับปรุงของกองทุนฯ	3. ระยะเวลาที่ใช้ในการดำเนินการ	4. ชื่อ/ตำแหน่ง ผู้รับผิดชอบ	งบประมาณ (บาท)	5. สถานะการดำเนินการในปัจจุบัน	6. รายละเอียดกิจกรรมที่ได้ดำเนินการไปแล้ว (ถ้ามี)
1.1 ควรเพิ่มช่องทางและระดับความถี่ในการประชาสัมพันธ์ข้อมูลตามระเบียบกองทุนฯ	<ul style="list-style-type: none"> ➢ เพิ่มช่องทางในการประชาสัมพันธ์ให้มากกว่าในปี 2559 เช่น การแจ้งป้ายสาธารณะ การใช้กระดาษสายเสียง และการเพิ่มเติมนักกิจกรรมกับชุมชน 	เดือน ต.ค. 2560 ถึง เดือน ก.ย. 2561	นายรัชช ชุมชน (คพรฟ.)	150,000	<ul style="list-style-type: none"> <input type="checkbox"/> อยู่ในระหว่างการเตรียมการ <input checked="" type="checkbox"/> อยู่ในระหว่างดำเนินการ <input type="checkbox"/> ดำเนินการแล้วเสร็จ 	นำเสนอที่ประชุม คพรฟ. เกี่ยวกับแนวทางปรับปรุงการประชาสัมพันธ์ เมื่อวันที่ 30 มิ.ย. 2560
1.2 ควรมีการพัฒนากระบวนการบริหารความเสี่ยงภายในกองทุนฯ	<ul style="list-style-type: none"> ➢ จัดการฝึกอบรม/ศึกษาดูงาน เพื่อให้ความรู้เกี่ยวกับการบริหารความเสี่ยงของกองทุนฯ ➢ ออกแบบและเริ่มทดลองใช้งานระบบบริหารความเสี่ยงของกองทุนฯ 	เดือน ต.ค. 2560 ถึง เดือน ก.ย. 2561	นายบริหาร จิตการ (ผู้จัดการ กองทุนฯ)	20,000	<ul style="list-style-type: none"> <input type="checkbox"/> อยู่ในระหว่างการเตรียมการ <input checked="" type="checkbox"/> อยู่ในระหว่างดำเนินการ <input type="checkbox"/> ดำเนินการแล้วเสร็จ 	นำเสนอที่ประชุม คพรฟ./คพรต. เกี่ยวกับแนวทางฝึกอบรม/ดูงานด้านการบริหารความเสี่ยงของกองทุนฯ เมื่อวันที่ 30 มิ.ย. 2560
1.3 ควรมีการปรับปรุงระบบควบคุมภายในของกองทุนฯ	<ul style="list-style-type: none"> ➢ ศึกษาข้อบกพร่องของระบบควบคุมภายในของกองทุนฯ และนำเสนอ คพรฟ. พร้อมแนวทางการปรับปรุงพัฒนา ➢ ทดลองใช้ปรับปรุงระบบงานควบคุมภายในที่ยังบกพร่องหรือทดแทนไป 	เดือน ต.ค. 2560 ถึง เดือน ก.ย. 2561	นายบริหาร จิตการ (ผู้จัดการ กองทุนฯ)	(ไม่มี)	<ul style="list-style-type: none"> <input checked="" type="checkbox"/> อยู่ในระหว่างการเตรียมการ <input type="checkbox"/> อยู่ในระหว่างดำเนินการ <input type="checkbox"/> ดำเนินการแล้วเสร็จ 	(ไม่มี)

1

2

3

4



คำอธิบาย ตารางที่ 4.1

- 1 ข้อเสนอแนะซึ่งเกิดจากการวิเคราะห์หาข้อสังเกตจากการประเมินผลกองทุนฯ และโครงการชุมชน
- 2 แนวทางการพัฒนาปรับปรุงซึ่งเกิดจากการระดมสมองของผู้มีส่วนเกี่ยวข้อง กับกิจกรรมที่ต้องการปรับปรุง
- 3 กำหนดแผนงานดำเนินงานเบื้องต้น/ผู้รับผิดชอบ/งบประมาณตามความเหมาะสม และลงนามรับรอง ก่อนจัดส่งภายในวันที่ 5 ของเดือนแรกในไตรมาสถัดไป
- 4 สถานะการดำเนินงานจริงที่เกิดขึ้นในแต่ละช่วงเวลาสำหรับการติดตามความก้าวหน้า (ยังไม่มีเมื่อเริ่มต้นจัดทำแผน)

4.2.3 แนวทางการนำไปใช้

แผนพัฒนาปรับปรุงการดำเนินงานของกองทุนฯ ที่ได้จากการวิเคราะห์ผลประเมิน การดำเนินงานของกองทุนฯ และโครงการชุมชนนั้น สามารถนำไปใช้ประโยชน์ดังนี้

1. **ส่งมอบให้กับสำนักงาน กทพ.** พร้อมกับผลประเมินการดำเนินงานของกองทุนฯ และโครงการชุมชน เพื่อรวบรวมและนำเสนอต่อคณะอนุกรรมการประเมินผลฯ พิจารณา ก่อนนำเสนอต่อ กทพ. ต่อไป ซึ่งกระบวนการนี้จะส่งผลให้ กทพ. ได้รับทราบถึงสิ่งที่ทาง กองทุนฯ ได้วางแผนจะดำเนินการเพื่อพัฒนาปรับปรุงผลการดำเนินงานของตนเอง เพื่อ จะได้ติดตามและให้การสนับสนุนการพัฒนาปรับปรุงของกองทุนฯ ต่อไป

2. **พิจารณาประกอบการวางแผนดำเนินงานของกองทุนฯ ในปีถัดไป** ซึ่งใน การวางแผนการดำเนินงานประจำปีแต่ละครั้ง กองทุนฯ ควรนำเอาข้อเสนอแนะและ แผนพัฒนาปรับปรุงที่ได้จากการประเมินผลการดำเนินงานกองทุนฯ และโครงการชุมชน ครั้งล่าสุดมาพิจารณาประกอบด้วย เพื่อนำกิจกรรมที่ได้กำหนดไว้ในแผนการพัฒนา ปรับปรุงดังกล่าวมาเป็นส่วนหนึ่งของแผนการดำเนินงานประจำปี

3. **เผยแพร่ให้ผู้มีส่วนเกี่ยวข้องในกองทุนฯ รับทราบ** ทั้งผลการประเมิน ข้อเสนอแนะ และแผนการพัฒนาปรับปรุงที่ได้จัดทำขึ้น ควรมีการเผยแพร่ไปยังผู้มีส่วนเกี่ยวข้องกับการดำเนินงานของกองทุนฯ ได้รับทราบ ตั้งแต่ คพรพ. เจ้าหน้าที่กองทุนฯ ไปจนถึงผู้ ได้รับจัดสรรโครงการ เพื่อจะได้มีความเข้าใจไปในทิศทางเดียวกันถึงข้อดี ข้อด้อย และ สถานภาพของการดำเนินงานที่เป็นอยู่ ซึ่งจะช่วยเกิดความร่วมมืออันดีในการพัฒนาปรับปรุง การดำเนินงานของกองทุนฯ ต่อไปในอนาคต